



| GROUPE SOS |

Les épiceries solidaires, bien plus qu'une aide alimentaire !

Des impacts sociaux démontrés,
une solution à déployer à l'échelle des besoins



Ce document met
notamment en avant
les résultats de l'étude
d'impact social des
épiceries solidaires,
menée par ANDES
en 2020.

Sommaire



5
L'ÉDITO

6
ANDES EN BREF

8
**QU'EST-CE QU'UNE
ÉPICERIE SOLIDAIRE ?**

10
CE QU'IL FAUT RETENIR

11
MÉTHODOLOGIE

12
LES 5 PRINCIPAUX IMPACTS
1. Accès à une alimentation de
qualité et diversifiée

14
2. Renforcement du lien social et
sortie de l'isolement

16
3. Amélioration de l'estime de soi,
de l'autonomie et du pouvoir d'agir

18
4. Renforcement de la capacité
à surmonter les difficultés
financières

19
5. Amélioration de l'accès aux
droits et à l'information

20
**LES ÉPICERIES SOLIDAIRES,
CRÉATRICES DE VALEUR
COLLECTIVES**

21
**DES DISPOSITIFS
QUI INNOVENT ET DES
SOLUTIONS ANCRÉES
DANS LEUR TERRITOIRE**

22
**COMMENT CRÉER UNE
ÉPICERIE SOLIDAIRE ?**

23
**NOS ÉQUIPES VOUS
ACCOMPAGNENT**

L'édito



Depuis plus de 20 ans, ANDES est mobilisé pour développer et accompagner le réseau des épiceries sociales et solidaires, afin de permettre à ces établissements vertueux de déployer leurs services auprès d'un nombre croissant de bénéficiaires. Ces petits commerces de proximité, dédiés aux publics fragilisés, ont fait leurs preuves sur le terrain depuis des années, mais il nous a semblé utile de démontrer, chiffres à l'appui, leur impact social : c'est l'objet de la mesure d'impact que nous avons lancée.

Le cabinet spécialisé qui nous a accompagnés a conçu et déployé une méthodologie complète permettant d'appréhender de manière objective les impacts concrets des épiceries.

Les résultats sont très clairs : les bénéficiaires des épiceries solidaires accèdent à une meilleure alimentation, renforcent leur confiance en eux-mêmes et leur pouvoir d'agir, connaissent mieux leurs droits... Le tout pour un coût très faible pour les financeurs, intégralement compensé par les impacts économiques positifs générés par les épiceries solidaires.

La publication des résultats de ces travaux intervient dans un contexte inédit, marqué notamment par les conséquences sociales de la crise sanitaire qui nous a frappés depuis 2020. Les épiceries solidaires ont su faire face à cette période hors norme en s'adaptant et en augmentant leur capacité d'accueil.

Alors que tout indique que la pauvreté est en forte augmentation, le développement des épiceries solidaires est plus que jamais nécessaire : c'est pourquoi ANDES est à l'origine d'un projet de création de 300 nouvelles épiceries solidaires, soutenu notamment dans le cadre de France Relance. Nos équipes accompagnent ainsi techniquement et financièrement les porteurs de projet locaux, publics ou associatifs, dans leur démarche de création. Les conclusions très positives de la mesure d'impact social deviennent alors un argument majeur en faveur de ce changement d'échelle des épiceries solidaires : il est désormais nécessaire de les faire connaître le plus largement possible.

Yann Auger, Directeur Général

ANDES en bref

Notre mission

Innovier pour l'insertion durable autour d'une alimentation de qualité pour tous!

Qui sommes-nous

ANDES est le 1^{er} réseau national des épiceries solidaires qui fédère et anime près de **450 épiceries solidaires** adhérentes en France y compris en Outre-mer.

ANDES gère également **4 chantiers d'insertion**, véritables plateformes logistiques qui permettent **d'approvisionner** les épiceries solidaires, notamment en fruits et légumes frais tout en permettant à des personnes très éloignées de l'emploi de retrouver un parcours professionnel.

Nos actions

Depuis sa création il y a plus de 20 ans, la mission d'ANDES est de favoriser la création d'épiceries solidaires, l'émergence de nouveaux projets ou les pratiques innovantes et de favoriser l'entraide et le partage de bonnes pratiques au sein d'un réseau dynamique :



Nous accompagnons les structures souhaitant créer une épicerie sociale ou solidaire.

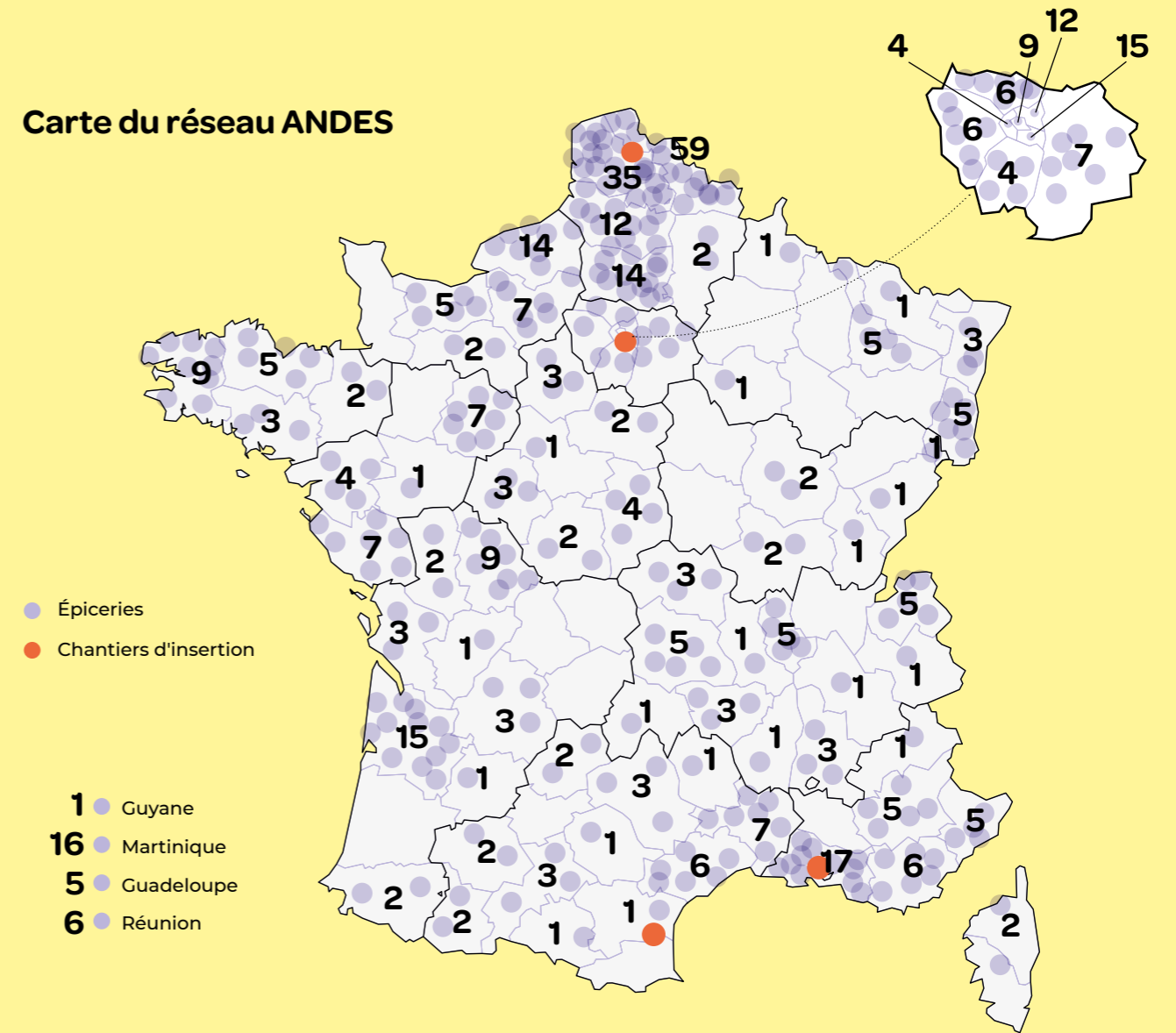


Nous animons et développons le réseau des épiceries solidaires et renforçons la professionnalisation des équipes afin de les soutenir dans leurs missions d'aide alimentaire et d'insertion sociale.



Nous développons des solutions d'approvisionnement innovantes en produits de qualité.

Carte du réseau ANDES



450
épiceries solidaires
adhérentes



Plus de
200 000
clients bénéficiaires par an



L'équivalent de plus de
25 millions
de repas distribués par an



Une équipe de
professionnels implantés
dans les territoires



6 200 bénévoles
840 salariés



Plus de
13 000
ateliers organisés dans
les épiceries solidaires par an

Qu'est-ce qu'une épicerie solidaire ?

Une épicerie solidaire se présente comme un petit commerce ordinaire où les personnes en difficulté financière peuvent faire leurs courses et choisir leurs produits à un prix entre 10% à 30% de la valeur marchande. Les épiceries solidaires proposent des produits variés et de qualité: produits secs, fruits et légumes, produits frais, viandes, poissons, des produits bio, locaux, du vrac... Mais aussi des produits d'hygiène, d'entretien de la maison ou du matériel de cuisine.

Des produits variés en libre-service pour donner du choix



Les épiceries solidaires sont des espaces d'accueil, d'écoute et d'échange, où ont lieu de nombreuses activités créatrices de lien social qui permettent de mettre en valeur les compétences de chacun et de gagner en confiance en soi. Les clients bénéficiaires sont encouragés à jouer un rôle actif dans la vie de l'épicerie solidaire et dans les ateliers qui y sont organisés.

Les clients bénéficiaires sont orientés vers l'épicerie solidaire par des travailleurs sociaux et bénéficient d'un accompagnement personnalisé. Afin de favoriser l'autonomie, la durée d'accès à l'épicerie solidaire est limitée dans le temps. Elle se situe en moyenne entre 3 mois et 9 mois. L'accès à l'épicerie peut être renouvelé.

Une participation financière symbolique pour respecter la dignité



Un espace convivial et des activités pour créer du lien social et renforcer l'estime de soi



Un accompagnement social personnalisé pour une insertion durable



Les grands principes de fonctionnement des épiceries solidaires sont rassemblés dans la charte ANDES. Gage de sérieux et de fiabilité pour tous nos partenaires, elle garantit notamment l'accès à une alimentation de qualité et l'accompagnement social des clients bénéficiaires.

ANDES a participé à l'élaboration de la charte nationale des épiceries sociales et solidaires. Fruit d'une collaboration entre tous les acteurs du secteur, cette charte pose une définition partagée et officielle des épiceries sociales et/ou solidaires. **Le réseau ANDES est le premier à avoir obtenu l'équivalence des chartes.**



Ce qu'il faut retenir

5,5 millions*

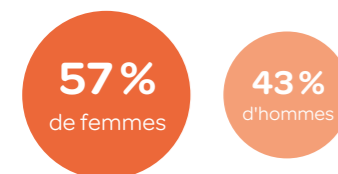
de personnes sont bénéficiaires de l'aide alimentaire

9,2 millions*

de personnes vivent sous le seuil de pauvreté

Les épiceries solidaires représentent **5% à 8%**** du secteur de l'aide alimentaire

Les clients bénéficiaires des épiceries solidaires :

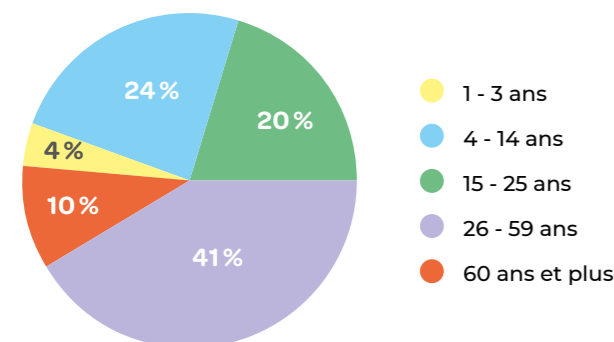


La situation des clients bénéficiaires :

Les clients bénéficiaires des épiceries solidaires sont principalement des travailleurs aux revenus modestes, des familles monoparentales, des étudiants, des personnes âgées aux petites retraites.

En 2020, les épiceries solidaires ont enregistré une augmentation d'environ 20% de leur fréquentation, et ont constaté l'apparition de nouveaux publics, non habitués à demander une aide alimentaire, notamment un plus grand nombre d'étudiants, les mères isolées, les travailleurs indépendants, les familles affectées par le chômage partiel.

Répartition par tranche d'âge



*Source : RAPPORT IGAS N°2019-069R

**estimation ANDES

Méthodologie



LES OBJECTIFS DE LA MESURE D'IMPACT

- Évaluer de façon objective et chiffrée l'impact économique et social des épiceries solidaires
- Permettre de mieux valoriser l'activité des épiceries solidaires
- Améliorer en continu nos programmes de soutien aux épiceries du réseau
- Mesurer le bénéfice économique apporté par les épiceries solidaires à la société et les coûts évités pour les pouvoirs publics

LA DÉMARCHÉ D'ÉVALUATION

- 12 questions de recherche
- 1 questionnaire administré auprès des bénéficiaires des épiceries solidaires
- Des entretiens téléphoniques qualitatifs menés par l'équipe conseil auprès des bénéficiaires
- Une analyse socio-économique au travers d'une approche de type « coûts-bénéfices »
- 38 épiceries solidaires impliquées, sélectionnées afin de constituer un échantillon représentatif des épiceries solidaires du réseau ANDES
- 456 bénéficiaires répondants
- Collecte des données de mai à décembre 2020

LES LIMITES DE L'ÉTUDE

- **Particularité de la période :**
La période de l'étude a été marquée par la pandémie de COVID 19 qui a fortement altéré le fonctionnement des épiceries solidaires, notamment en restreignant la conduite de certaines activités (ateliers collectifs, temps de convivialité) et en contraignant les épiceries à recourir à des solutions d'urgence (distribution de colis alimentaires)
- **Biais potentiel d'auto-sélection :**
les répondants sont des bénéficiaires volontaires
- **Biais potentiel de retranscription :**
les questionnaires sont administrés par écrit par les équipes des épiceries solidaires

Les partenaires qui ont rendu cette démarche possible

Un grand merci à nos partenaires d'étude pour leur accompagnement et leur expertise pluridisciplinaire, et à Carniato, partenaire d'ANDES depuis 2017, pour son soutien et sa confiance.



1 Accès à une alimentation de qualité et diversifiée

L'accès aux épiceries solidaires du réseau ANDES permet une augmentation de la quantité, de la qualité et de la diversité des produits alimentaires achetés par les clients bénéficiaires.

Elle permet, outre l'accès facilité aux produits de première nécessité, de se procurer des produits relativement coûteux dans les commerces classiques (produits carnés, produits laitiers, produits plaisir et produits ménagers notamment).

Les épiceries solidaires sont perçues comme des espaces agréables, bien achalandés, qui se présentent comme une supérette classique. Ce sont des espaces accueillants, animés par des équipes attentionnées et chaleureuses.



©La Pioche / David Buisine



Les clients bénéficiaires racontent

« Il y a toujours des petits gâteaux, des petits trucs qui nous attendent. Les gens m'accueillent toujours avec le sourire, ils m'appellent par mon prénom, ils savent qui je suis. [...] Je suis comme dans un supermarché, je prends ce que je veux. »

Cliente bénéficiaire de 49 ans, seule avec 2 enfants

« À l'épicerie solidaire on avait de la viande, des légumes, tous les produits nécessaires. Cela m'a permis de maintenir mon niveau d'alimentation, alors que cet aspect me faisait peur. J'ai été agréablement surprise. Cela m'a permis tous les jours de pouvoir proposer à mes enfants un menu équilibré, et ça c'est important. »

Cliente bénéficiaire entre 25 à 59 ans, en couple, avec 3 enfants

LES CHIFFRES CLÉS

89%
des bénéficiaires disent avoir accès à une alimentation de meilleure qualité

86%
d'entre eux, ont amélioré la diversité de leur alimentation

64%
des bénéficiaires ont amélioré leurs connaissances en nutrition

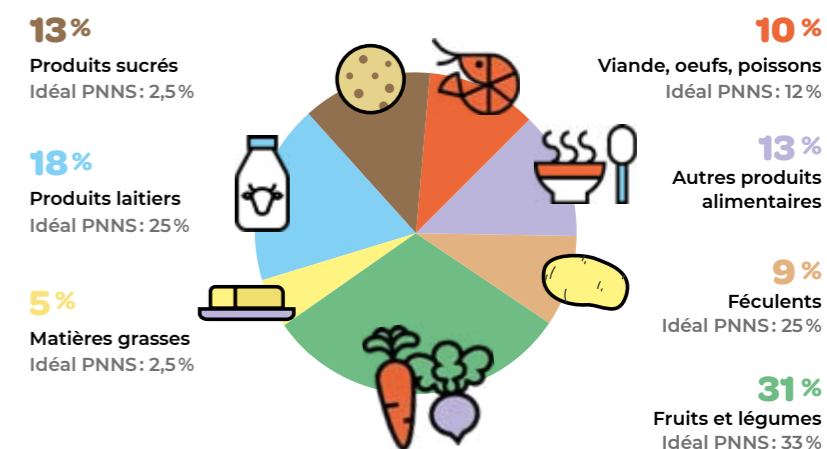


Les produits proposés dans les épiceries solidaires

Les produits distribués dans les épiceries solidaires se caractérisent notamment par une forte proportion de fruits et légumes frais. La répartition des différentes catégories nutritionnelles se rapproche des préconisations du Programme National Nutrition Santé (PNNS).

72% des épiceries du réseau proposent des produits bio

Catégories nutritionnelles versus PNNS



ZOOM SUR

les chantiers d'insertion d'ANDES

ANDES gère 4 chantiers d'insertion, « Les chantiers de Marianne », implantés dans les marchés de gros de Rungis, Lille, Marseille et Perpignan.

Tout au long de l'année, nos équipes collectent des fruits et légumes auprès des grossistes et des produits de nos partenaires, les trient, préparent les commandes, puis assurent la livraison aux épiceries solidaires du réseau ANDES ou à d'autres structures d'aide alimentaire.



À travers leur mission de récupération et de valorisation des produits invendus, ces chantiers d'insertion ont trois objectifs :

- **solidaire**: rendre accessible la consommation de fruits et légumes aux personnes en situation de fragilité économique,
- **environnemental**: lutter contre le gaspillage alimentaire et valoriser des fruits et légumes non commercialisables mais consommables,
- **économique**: aider des personnes éloignées de l'emploi à retrouver un parcours professionnel.



+ de 3 000
tonnes de denrées livrées par an dont
2 650 tonnes de fruits et légumes

300
structures
d'aide alimentaire livrées

+ de 150
salariés en insertion
accompagnés

2 Renforcement du lien social et sortie de l'isolement

L'épicerie solidaire est perçue par les clients bénéficiaires comme un lieu de grande convivialité, où il fait bon se rendre et où les équipes, salariés comme bénévoles, font preuve d'un grand sens de l'accueil.

L'importance de ce rôle d'accueil et de convivialité dans la vie des bénéficiaires ressort encore plus nettement auprès de ceux qui cessent d'y avoir accès (temporairement ou durablement) et sont réorientés vers d'autres dispositifs.

Le renforcement du lien social est particulièrement ressenti par les bénéficiaires ayant participé à des ateliers collectifs ou ayant bénéficié de sorties culturelles et d'offres de loisirs.



©La Pioche / David Buisine



LES CHIFFRES CLÉS

86% des bénéficiaires se sentent moins isolés depuis qu'ils ont eu accès à l'épicerie solidaire

88% ont envie d'entretenir les liens créés avec des personnes rencontrées à l'épicerie solidaire

60% se sentent mieux intégrés dans la vie de leur quartier

Les clients bénéficiaires racontent

« À l'épicerie solidaire, on rentre plus vite en relation avec les personnes. Il y a un jardin avec un potager, des sorties pour les personnes isolées. On a la possibilité de côtoyer des gens, de discuter, de participer ensemble à des repas. On n'y va pas que pour la nécessité alimentaire. On crée des liens sociaux, des connaissances, on se croise dans la rue et on se dit salut, on parle de notre situation et on s'entraide. »

Client bénéficiaire de 44 ans

« Le côté un peu difficile c'est de se dire "on est obligés de dépendre de", mais quand on a des personnes qui sont ouvertes, qui vous accueillent avec le sourire, ça vous réchauffe le cœur, ça permet de se sentir bien, de garder cette dignité. Quand mon mari y est allé, il m'a dit : c'est super d'être accueilli avec le sourire, c'est agréable, on se sent exister, ça fait plaisir. »

Cliente bénéficiaire de 25 à 59 ans, en couple avec 3 enfants

ZOOM SUR

les épiceries mixtes

Les épiceries mixtes sont ouvertes à toutes et tous. Des "clients solidaires" soutiennent l'association en faisant leurs courses à 100% du prix des produits, contrairement aux clients bénéficiaires qui payent une faible participation en fonction de leur situation. Cette approche permet de développer un accès universel à une alimentation de qualité tout en développant le lien social !



À Nanterre (92), dans l'épicerie solidaire mixte "Mon Épicerie locale et solidaire", les clients solidaires ont accès au magasin aux mêmes horaires que les clients bénéficiaires tout au long de la semaine, et payent une adhésion annuelle de 10€.

Les clients solidaires ont uniquement accès aux produits qui ne sont pas issus de dons ou d'achats subventionnés, principalement des produits bio. Les clients bénéficiaires ont accès à tous les produits de l'épicerie à 15% de la valeur marchande, y compris les produits bio rendus ainsi accessibles à tous.

LES + DE CE MODÈLE :

- Avoir accès à des produits de qualité apporte joie et fierté aux clients bénéficiaires. Une personne en précarité peut acheter les mêmes produits qu'une personne ne rencontrant pas de difficultés financières, évitant toute stigmatisation. Les bienfaits d'une alimentation de qualité et diversifiée pour la santé ne sont plus à démontrer.
- Tous les clients sont invités à participer à l'ensemble des ateliers proposés par l'épicerie, ce qui favorise la mixité sociale et le partage de savoirs.
- Lors des ateliers cuisine notamment, les clients bénéficiaires et solidaires d'origines différentes peuvent échanger sur leurs pratiques culinaires, sur les produits qu'ils ont l'habitude de cuisiner.



©La Pioche / David Buisine



3 Amélioration de l'estime de soi, de l'autonomie et du pouvoir d'agir

L'étude montre que l'accompagnement proposé par les épiceries solidaires permet aux clients bénéficiaires de gagner en estime de soi et en autonomie. Le renforcement de l'autonomie est un levier clé pour accroître de manière plus large le pouvoir d'agir des bénéficiaires.

Les données de l'étude confirment aussi un effet spécifique des ateliers proposés par les épiceries solidaires pour améliorer la confiance en soi des bénéficiaires et leur redonner envie de partager leurs savoirs et compétences.

L'épicerie solidaire permet également de préserver l'estime de soi vis-à-vis de ses proches,

notamment les enfants, en permettant l'accès à des produits plaisir mais aussi aux loisirs et à la culture. Cette aide permet ainsi aux parents de se soustraire pour un temps aux limitations financières qui pèsent sur la famille, tout en créant des temps de répit. Enfin, l'accompagnement individuel proposé, et la capacité des équipes à tisser un lien de confiance avec les bénéficiaires, permettent une remobilisation, notamment professionnelle, et plus généralement de retrouver de l'autonomie.

LES CHIFFRES CLÉS

69% des bénéficiaires ont plus confiance en eux grâce aux ateliers

Pour **74%** d'entre eux, les ateliers leur donnent envie de partager leurs savoirs et compétences

47% ont amélioré leur savoir-faire en cuisine grâce aux ateliers



Les clients bénéficiaires racontent

« Avec les ateliers cuisine on peut apprendre des petites recettes. Il y a quinze jours, on a appris à faire une tarte aux poireaux et une soupe au potiron, c'est mon garçon de 16 ans qui a cuisiné. Quand vous ne savez pas faire à manger, c'est super important d'avoir des conseils de nutrition, des petites recettes toute simples. »

Cliente bénéficiaire de 52 ans, en couple avec 3 enfants

« Moi je leur dis à chaque fois que sans eux, il y a plein de choses que je n'achèterais plus. Par exemple, mon fils adore le fromage, c'est une passion. C'est vrai que le fromage c'est hyper cher, mais du coup on sait que tous les quinze jours on pourra avoir du fromage et que ce sera dédié pour lui. »

Cliente bénéficiaire de 45 ans, seule avec 3 enfants

« Mes enfants vont une fois par an au cinéma, quand on a l'offre de l'épicerie solidaire. Sinon on ne peut pas les emmener. Avec l'épicerie on a aussi des accès à la patinoire et à la piscine. C'est super intéressant quand on a un tout petit budget ! »

Cliente bénéficiaire de 52 ans, en couple avec 3 enfants

ZOOM SUR

l'épicerie solidaire brévinoise



À l'épicerie solidaire de Saint-Brévin-les-Pins (44), pas de bénéficiaires mais des adhérents : adhérents « accompagnés » et adhérents « bénévoles ». Tout le monde cotise afin que personne ne se sente redevable. Pour tous, l'accès à l'épicerie est le début d'une aventure solidaire où chacun, bénéficiaires et bénévoles, s'enrichit.

Ici, 11 bénévoles sont présents en permanence pour échanger avec les adhérents accompagnés. Ils peuvent s'installer autour du bar situé dans l'épicerie pour partager un café, manger un gâteau, venir se confier. L'épicerie propose un salon de coiffure qui offre aux adhérents accompagnés l'occasion de prendre soin d'eux et d'échanger en toute simplicité. Ce sont des moments privilégiés au cours desquels des liens se créent et la parole se libère.

En fonction des affinités, des groupes de 2 à 3 bénévoles sont formés par Julie, conseillère en économie sociale et familiale de l'épicerie, pour accompagner chaque adhérent accompagné dans la réalisation de son projet personnel. Julie supervise les dossiers et réunit mensuellement les accompagnateurs pour échanger et apporter des solutions aux problèmes rencontrés. C'est ainsi qu'une quinzaine de bénévoles accompagnent 60 familles au quotidien. « Quand ils se sentent soutenus, les gens reprennent confiance en eux » observe l'équipe de l'épicerie.

L'épicerie solidaire s'engage également pour l'accès de tous aux activités culturelles. Quatre fois par an, elle organise une vente d'affiches qui permet d'acheter des places à prix réduit au cinéma, revendues à 1€ aux adhérents accompagnés de l'épicerie. « L'accès à la culture et aux loisirs est important pour l'intégration sociale au quotidien afin que tous les enfants, y compris ceux dont les familles sont en difficulté, puissent parler du dernier film qu'ils ont vu dans la cour de récréation » explique Jean, le Vice-Président de l'épicerie.



Les ateliers dans les épiceries solidaires



En dehors des périodes de crise sanitaire, plus de 13 000 ateliers sont organisés chaque année dans les épiceries solidaires.

+ de 3 000 ateliers cuisine

+ de 2 000 ateliers de loisirs créatifs, sorties culturelles ou ateliers théâtre

+ de 2 000 ateliers gestion du budget, emploi, utilisation des outils informatiques

+ de 1 000 activités sportives

4

Renforcement de la capacité à surmonter les difficultés financières

L'accompagnement des épiceries solidaires permet aux bénéficiaires de sortir de leurs difficultés financières.

L'apport ne se limite pas aux économies réalisées pendant l'accès à l'épicerie mais perdure au-delà. Les ateliers permettent par exemple l'amélioration des pratiques de tenue budgétaire. Ils augmentent également le sentiment de confiance des bénéficiaires dans leur capacité à faire face par eux-mêmes à leurs difficultés financières.



LES CHIFFRES CLÉS

93% des bénéficiaires ont pu régler certaines de leurs difficultés financières grâce à l'accompagnement de l'épicerie solidaire

79% ont plus confiance en leur capacité à s'en sortir par eux-mêmes quand ils rencontrent des difficultés financières

77% ont pris l'habitude de tenir et suivre leur budget chaque mois grâce aux ateliers



Les clients bénéficiaires racontent

« L'épicerie accorde également des petits crédits aux bénéficiaires, par exemple pour payer une facture d'électricité ou d'eau trop élevée. J'en ai bénéficié à hauteur de 250 euros que je rembourse à hauteur de 20 euros par mois, pour financer le déplacement de ma fille qui allait passer un examen à Paris. »

Cliente bénéficiaire de 37 ans, en couple avec enfants

« Grâce à l'épicerie, j'ai repris mon métier de coiffeur pour avoir un brevet professionnel et devenir indépendant. [...] J'ai envie de mettre de l'argent de côté et me faire des petits plaisirs même si c'est peu. »

Client bénéficiaire de 44 ans

« J'ai fait une dépression, car je n'avais pas de logement, ni d'emploi. Je n'avais envie de rien faire, j'ai tout lâché. Je n'en parlais à personne, je m'étais isolé, et je m'éloignais de la réalité. L'épicerie m'a aidé à voir que ça arrive à tout le monde et qu'il faut en parler pour se remonter le moral. Grâce à l'épicerie j'ai retrouvé la motivation pour chercher un emploi. J'ai fait moi-même les démarches. Avant, j'avais peur de ne pas réussir. »

Client bénéficiaire de 44 ans

5

Amélioration de l'accès aux droits et à l'information

Les épiceries solidaires donnent aux bénéficiaires accès à une information qualifiée sur les droits et aides qu'ils peuvent solliciter, mais aussi sur les autres structures ou services qui peuvent les accompagner (régies de quartier, autres services des CCAS...).

L'accompagnement proposé par les épiceries solidaires favorise l'appropriation des techniques de recherche d'emploi par les bénéficiaires. Ils sont suivis dans leurs démarches par les équipes, qui leur transmettent également des offres d'emploi à pourvoir sur le territoire.



© Brian du Haigouet / GROUPE SOS

Les clients bénéficiaires racontent

« Ce qui était super, c'est que l'épicerie solidaire ce n'est pas que de l'aide alimentaire. Ça a été aussi une aide psychologique et un soutien. J'ai été beaucoup accompagnée dans ma recherche d'emploi. J'ai commencé mes recherches il y a à peine 4 semaines et je suis contente car j'ai trouvé un emploi. Il y a eu des moments où j'étais découragée dans la recherche d'emploi parce que je ne recevais que des réponses négatives. Ils m'ont beaucoup aidée et encouragée. Chaque semaine, à chaque passage à l'épicerie, on faisait le point sur l'avancement de mes recherches. Il y avait vraiment une aide personnalisée, une écoute, du réconfort et un rapport de proximité et c'est ça qui est super. »

Cliente bénéficiaire de 43 ans, en couple, avec 3 enfants

« Moi j'avais surtout besoin de soutien, de motivation. Il y a aussi une aide concrète : on nous propose des annonces, des organismes qui recherchent du personnel. »

Cliente bénéficiaire de 39 ans, en couple, avec 3 enfants

LES CHIFFRES CLÉS

80% des bénéficiaires comprennent mieux les droits et les aides qu'ils peuvent solliciter

81% ont une meilleure connaissance des autres structures et services qui peuvent les accompagner



Les épiceries solidaires, créatrices de valeur collective

La mesure d'impact social a été complétée d'une analyse socio-économique au travers d'une approche de type « coûts-bénéfices ». Cette analyse vise à estimer la création de richesse collective permise par les épiceries solidaires, nette de leurs coûts. Elle repose en particulier sur le calcul de la Valeur Actualisée Nette Socioéconomique (VAN-SE) des épiceries solidaires. La VAN-SE est la différence entre la somme des bénéfices quantifiables retirés du projet et la somme des coûts du dispositif.

Les épiceries solidaires bénéficient de subventions de fonctionnement généralement accordées notamment par les collectivités. Elles génèrent par ailleurs des économies pour différents services publics.

L'analyse s'est concentrée sur les économies générées du fait :

- Du non recours à d'autres dispositifs d'aide alimentaire par les bénéficiaires : les épiceries solidaires se substituent parfois totalement ou en partie à des structures existantes du territoire.
- De l'impact sur la probabilité de retour à l'emploi des bénéficiaires : l'accès à une épicerie solidaire fournit un tremplin pour sortir des difficultés et peut permettre aux bénéficiaires de retrouver un emploi.

Cette approche permet de quantifier en des termes monétaires la variation de valeur collective sur le long terme, avec et sans investissement dans les épiceries solidaires.

L'étude met ici en évidence **une économie totale sur 5 ans de 409 euros** pour les finances publiques, pour chaque personne accompagnée dans une épicerie solidaire portée par une association.

Ce résultat est fortement sous-estimé, car il ne tient pas compte de bon nombre d'effets dont l'impact économique est difficilement chiffrable: diminution du non-recours à certaines prestations sociales, renforcement du bien-être, de l'autonomie et de la confiance en soi des personnes, cohésion sociale, revitalisation des tissus économiques, bienfaits pour la santé d'une alimentation de qualité diversifiée... De manière générale, aucun bénéfice indirect (exemple: retombées économiques liées à la création d'emplois) n'a été pris en compte dans l'analyse, de manière à éviter la multiplication des hypothèses.

Pour chaque personne accompagnée dans une épicerie solidaire :
409 euros sur 5 ans de dépenses publiques évitées

6 200 bénévoles + **840** salariés = **200 000** personnes accompagnées chaque année!

Pour chaque épicerie solidaire qui ouvre, c'est en moyenne **2,25 emplois créés!**



Des dispositifs qui innovent et des solutions ancrées dans leur territoire

« Dans le cadre du renforcement du dispositif global d'aide alimentaire, le CCAS de la ville du Havre a souhaité créer deux nouvelles épiceries sociales, en plus des deux existantes, dont le modèle apparaît comme le plus respectueux des bénéficiaires et le plus apte à les accompagner vers l'autonomie »

Stéphanie Dial, Chef de secteur pour la coordination des épiceries sociales au CCAS du Havre

Les épiceries solidaires sont des dispositifs innovants, qui s'adaptent pour être toujours plus près des besoins particuliers de leur territoire ou des personnes qu'elles accompagnent.

ZOOM SUR

les épiceries itinérantes



Les épiceries solidaires itinérantes sillonnent les communes rurales ou se déplacent dans certains quartiers pour lever les freins à la mobilité.

De par sa taille et une volonté de la commune, l'épicerie solidaire de l'Aude (11) est réservée aux bénéficiaires habitant Carcassonne. Pour répondre aux besoins des communes environnantes, l'association a décidé de créer une épicerie itinérante.



Le camion aménagé propose un assortiment complet de produits, comme pour l'épicerie fixe: produits alimentaires, fruits et légumes bio et locaux, produits d'hygiène, produits d'entretien de la maison, matériel de cuisine etc.

Avec ses panneaux solaires pour assurer une plus grande autonomie, le camion se déplace 2 jours par semaine et permet de soutenir 14 familles.

L'accompagnement social a lieu à l'épicerie solidaire ou dans les bureaux dédiés de la communauté de communes. Tous les clients bénéficiaires sont invités à participer aux activités organisées par l'épicerie !



Comment créer une épicerie solidaire ?

Vous êtes un organisme public ou privé, un porteur de projet ?

Vous souhaitez voir s'implanter une épicerie solidaire sur votre territoire ?

Les facteurs de réussite à prendre en compte

Avant de se lancer dans la création d'une épicerie solidaire, il est nécessaire de se poser plusieurs questions :

- Quels sont les besoins en aide alimentaire sur le territoire concerné ?
- Quelle organisation portera l'épicerie solidaire : une collectivité (CCAS), une association ?
- Quelle équipe coordonnera le projet ? Une équipe de salariés, un noyau dur de bénévoles ?
- Avec quelles structures d'aide alimentaire est-il possible de collaborer localement ?
- Des locaux ont-ils déjà été proposés pour le projet (minimum 70 mètres carrés) ?
- Quelles sources d'approvisionnement sont envisageables à proximité ?
- Des partenaires locaux et nationaux pourraient-ils participer au financement de l'épicerie solidaire ?

Les étapes clés de structuration du projet

ANDES peut vous accompagner pour vous permettre d'identifier et formaliser les conditions de fonctionnement de l'épicerie solidaire. ANDES a déjà accompagné plus de 200 projets de création d'épicerie solidaire.

1. Définir et formaliser le projet :

- Fixer les objectifs de l'épicerie solidaire
- Identifier les publics bénéficiaires
- Déterminer le rôle de l'épicerie dans son territoire
- Dimensionner le projet : locaux et file active

2. Détailler les modalités de fonctionnement de la future épicerie solidaire :

- Déterminer les moyens matériels et humains requis
- Identifier les sources d'approvisionnement
- Planifier les animations et ateliers prévues au sein de l'épicerie
- Déterminer les instances de gouvernance
- Formaliser les circuits d'accès, les modalités d'achats, le temps d'ouverture, etc.

3. Définir le budget prévisionnel :

- Identifier les principaux postes de dépenses et de recettes
- Construire des budgets prévisionnels d'investissement et de fonctionnement
- Identifier les pistes de financements

4. Préparer l'ouverture de l'épicerie solidaire :

- Formation de l'équipe de l'épicerie à différentes thématiques par notre équipe d'animation du réseau (hygiène et sécurité alimentaire, traçabilité, accueil du public bénéficiaire etc.)
- Habilitation « aide alimentaire » de l'épicerie

Nos équipes vous accompagnent

Un soutien exceptionnel dans le cadre de France Relance !

Dans le cadre de France Relance, et avec le soutien de nos partenaires, ANDES vous accompagne dans votre projet de création d'une épicerie solidaire fixe ou itinérante ! Les frais d'accompagnement sont pris en charge et nous proposons une subvention pour les premiers investissements matériels.

Déposez votre candidature pour bénéficier de notre accompagnement !



Plus d'informations et dépôt des candidatures :

<https://andes-france.com/andes/nos-actions/appel-candidatures-creation-epiceries-solidaires/>



Un accompagnement tout au long de la vie de votre projet

ANDES est également en mesure de vous accompagner dans la redéfinition d'un projet existant, ainsi que dans la gestion d'une épicerie solidaire existante. En adhérant à ANDES, votre épicerie solidaire bénéficiera de nos solutions d'approvisionnement, de nombreux partenariats, d'une représentation externe, de l'habilitation aide alimentaire... Cette adhésion donne aussi accès à l'accompagnement d'un animateur régional qui soutient l'épicerie dans sa gestion opérationnelle, dispense des formations et est garant du lien entre les épiceries d'un même secteur, le tissu associatif et les institutions locales.



En savoir plus sur les bénéfices de l'adhésion à ANDES :

<https://andes-france.com/agir-ensemble/adherer-a-andes/>



Le réseau des épiceries solidaires ANDES est lauréat du plan de relance pour le développement des épiceries solidaires et l'accès aux produits frais et de qualité, pour les populations isolées ou modestes.



Contact

www.andes-france.com

contact@andes-france.com

[f ANDES les épiceries solidaires](#)

[@AssoANDES](#)

[in ANDES les épiceries solidaires](#)

[@andes_epiceriessolidaires](#)

ANDES
| GROUPE SOS |